

Rands Fjord

Landskab i forandring

Arealerne omkring Rands Fjord er meget bakkede med en mosaik af græssede enge og overdrev, dyrkede marker og stejle dalskrænter med skovbevoksning. Flere højdedrag byder på flotte udsigter over søen, og i klart vejr kan ses til Trelde Næs og Lillebælt. Rands Fjord var tidligere en fjordarm til Vejle fjord. I midten af 1800-tallet blev den inddæmmet og gradvist omdannet til en stor ferskvandssø. I dag er søen på 140 ha. og er den største sø i området. Spang Å leder sit vand ind i søens vestside, og i østenden er der afløb

via en gravet kanal og sluse til den oprindelige fjordmunding ved Hølsminde. Med en fiskerjolle kom man tidligere over fjorden fra det gl. færgested "Bi Lidt" til Vejlbj. I dag går vejen over den inddæmmede fjordmunding.

Færdsel

I dagtimerne må man gå eller cykle ad stier og veje i skovene og rundt i landbrugslandet. Tilsvarende må man gå på udyrkede arealer uden hegning. På de offentlige arealer må man også gå udenfor stierne og opholde sig efter solnedgang.

Udgivet af Skov- og Naturstyrelsen Trekantsområdet, Vejle- og Fredericia Kommune November 2008.



Fugletårn ved Fagerli

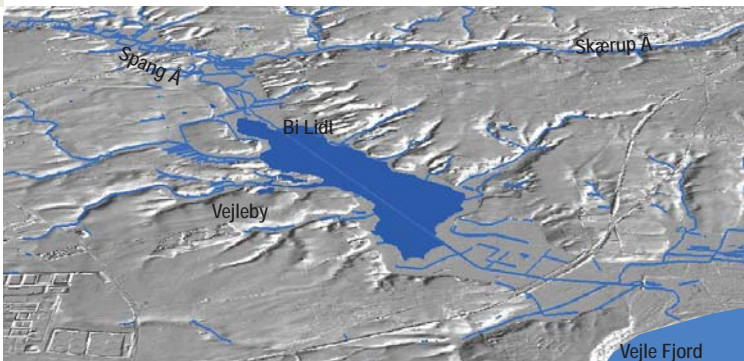
Istidens landskab

Elbodalen, der er 15 km lang, bryder den ensartede moræneflade mellem Kolding og Vejle fjorde. Dallandskabet er skabt af årtusinder gamle sprækkedannelser i undergrunden efterfulgt af smeltvandsflodernes eroderende løb under ismasserne, ved det seneste østjyske isfremstød for 18.000 år siden. Den flade dalbund ligger flere steder helt ned til 30m under den omgivne moræne.

Kiselgur

Gamle søaflejringer fra Holstein-mellemistiden for ca. 400.000 år siden, træder frem på begge sider af Rands Fjord, som et af få steder i Danmark. Mikroskopiske skal-ler af kiselalger danner her lag i op til 20 meters tykkelse. Aflejringerne, der kaldes kiselgur, blev op gennem 1900-tallet opgravet og anvendt til isoleringsmateriale og som tilsætning til kunstgødning. Gravningen stoppede i slutningen af 1970'erne, og de gamle Kiselgurlejer står

Vandets veje omkring Elbodalen og Rands fjord



Pungmejse - fast ynglefugl siden 1991



Grågæs

i dag tilbage mere eller mindre tilvoksede, og flere steder med 20-30m dybe vandfyldte grave.

Ingen herregårde

De gamle herregårde på egnen forsvandt alle med undtagelse af én – Nebbegård på fjordens nordside, da Frederik II ved sine mageskifter med adelen i 1578 gjorde hele Koldinghus len til sin kongelige vildtbane og sidenhen til rytterdistrikt. I skoven ca. 300 m sydvest for Nebbegård kan volderstedet fra det middel-

alderlige Nebbe Slot endnu ses. Det var her Valdemar Atterdag i 1348 sluttede forlig med de holstenske grever om indløsning af Fyn.

Fuglene flokkes

I tusindvis af viber og stærer samles ved sensommer på de fugtige enge omkring søen, og i træktiden kan opleves store flokke af fouragerende ænder, gæs og sangsvaner. Området er også ynglested for flere specielle fuglearter som Rørhøg, Isfugl og Pungmejse. I forårstiden synger

Kiselgurlejer set fra luften

og fra jorden ved søskrænten ses Kiselgur



Skov- og Naturstyrelsen, Trekantsområdet, Vejle- og Fredericia Kommune arbejder løbende med vedligeholdelse af stier, landskabspleje og forbedring af vandkvaliteten.

Yderligere oplysninger kan fås ved:
Fredericia Kommune: 72107604
Vejle Kommune: 76812467
Skov- og Naturstyrelsen, Trekantsområdet
75 88 31 99.



vejle
KOMMUNE



FREDERICIA

Skov- og Naturstyrelsen, Trekantsområdet K O M M U N E

Rands Fjord

Dame Iryksag bærer det nordiske miljømærke svanen. Licens nr. 541 656.

nattergalen lifligt og bidrager til den forunderlige stemning i fjordlandskabet. Fuglelivet ses bedst fra det højtliggende areal vest for Vejlbj Kirke eller fra opholdsarealerne ved kiselgurværket ved Egum.

Blomster

Et kuperet terræn med skiftende jordbund og kildevæld i bakker og enge giver grobund for et rigt og varieret blomsterflor. Specielt i de tre nedlagte kiselgurgrave kan man se mange forskellige blomster, og flere steder omkring søen

vokser fine bestande af orki-deer – især Maj-Gøgeurt.

Insekter

Også insektlivet byder på stor variation. Ikke mindre end 19 guldsmede-arter, 22 sommerfugle-arter og 25 svirreflue-arter er fundet i området, heraf er nogle ret sjældne.

Brøndsted Skov

1,3 km fodtur, ca. 1 time. Fra P-pladsen syd for Hørregård følges skovvejen gennem bøgeskoven ned mod Elbodalen. Videre langs skovbrynet ud

mod engene ved Skærup Å. Retur ad Hørrevej.

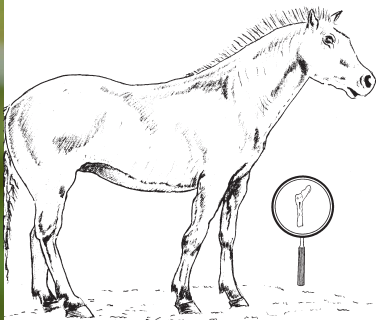
③ 2 km fodtur, ca. 1 time. Til slusen over engene og til Hølsminde.

Rands Fjord rundt

15 km cykeltur, ca. 1 ½ time, fra Vejlbj Kirke ad Vejlbj Kirkevej og Fårbækvejen forbi det nedlagte kiselgurværk ved Vejlbj, til Egum. Videre ad Stallerupvej gennem det frodige fjordlandskab og med udsigt over herregårdsland skabet omkring Østedgård.

Til Bredstrup, hvor Elbodalen med Spang Å krydses af Ågade og Brøndstedvej. Til Brøndsted med de mange gamle gårde og velbevaret landsbymiljø. Herfra cycles ad Fruetoften og Nebbegårdsvej forbi herregården Nebbegård, ad Overhøl og Egeskovvej over den gamle inddæmmede fjordmunding tilbage til Egeskov. Den nationale cykelrute nr. 5 – Østkystruten, krydser den gamle fjordmunding. På begge sider af fjorden løber de regionale cykelruter nr. 57 – Skærupdalen, og nr. 58 – Elbodalen.

Brun Bjørnesvirreflue. Foto: Bent Carstensen



Vidste du

At under kiselgurgravningen ved Vejlbj blev der i 1962 fundet rester af en vildhest, der har opholdt sig i området under den næstsidste mellemistid for ca. 400.000 år siden. En 40 cm lang knogle - et venstre spoleben - er et af de eneste danske fund af pattedyr fra Holsten mellemistiden.





Sommerfuglen "Det hvide C". Foto: Bent C.

Ture i området

10 afmærkede vandreture viser rundt i det varierede dallandskab omkring Rands Fjord.

1 Vejby Kirke

Krævende fodtur på 2,8 km, ca. 1 time. Med udgangspunkt i Vejby Kirke, der ligger i ud-kanten af landsbyen Egeskov og derfor ofte kaldes Egeskov Kirke. Fra bakken vest for kirken er god udsigt over søen og mod herregården Nebbegård. Stien krydser engen ned mod fjorden og veksler mellem at gå i engene langs

rør- og ellesump og oppe på de høje skrænter med udsigt over fjordlandskabet. Fra Vejby følges Fårbækvejen og Vejby Kirkevej retur. Gummistøvler er nødvendige flere steder, den våde del af året. Stien krydser indhegning med tyr.

2 Fagerlien, 1,7 km fodtur på ca. 1 time. Flere små stiforløb og rundture med udgangspunkt i P-pladserne på Fagerlien eller Fårbækvejen. Stierne går over eng og gennem skov, og passerer

bl.a. et lille stykke naturskov og kunstmaleren Anius' hus. En rød stiafmærkning leder til udsigtspunktet ved søbredden og de gamle kiselgurgrave.

3 Spang Å, 1,1 km fodtur på ca. ¾ time ud over Elbodalens lavtliggende enge, langs åløbene af Skærup Å og Spang Å med flot udsigt over engområdet og de skovbevoksede dalsider, og en af Kronens tidligere besiddelser – Østedgård ved bredden af Rands Fjord. Tilbageturen følger Brøndstedvej.

4 Brøndsted Skov, 1,2 km fodtur på ca. ½ time. Fra P-pladsen syd for Hørregård følges skovvejen gennem bakket terræn og bøgeskov, og langs skovbrynet med udsigt over Elbodalen og Østedgård. Retur ad grusvejen.

5 Fruetoften, 1,2 km krævende fodtur, ca. ¾ time. Fra P-pladsen ca. 1 km syd for Fruetoften. Stien går i et meget kuperet terræn ad hulveje, op ad skrænter og over bække, flere steder med flotte udsigter over skoven og søen.

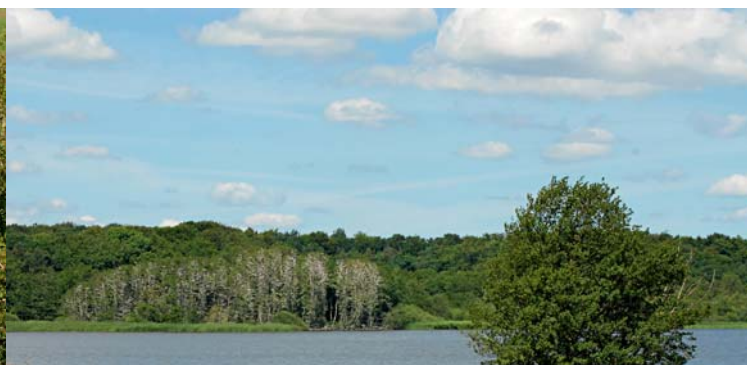
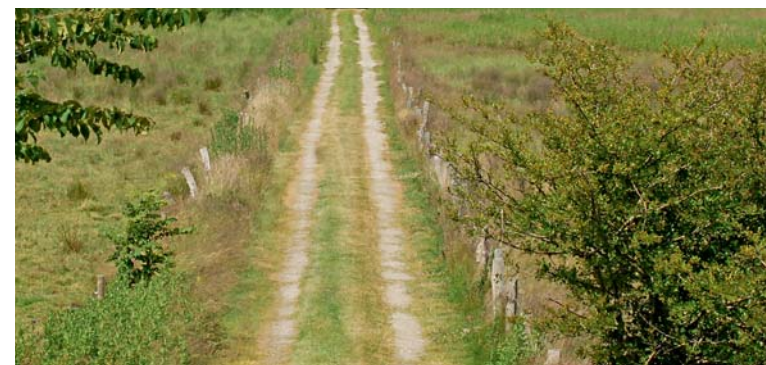
6 Nebbegårds Skov, 1,2 km fodtur på ca. ¾ time. Fra P-pladsen ved Nebbegårdsvej følges markvejen ned mod fjorden, gennem skoven, rundt langs bakken forbi det middelalderlige voldsted, som ligger gemt mellem træerne, og retur langs asfalten.

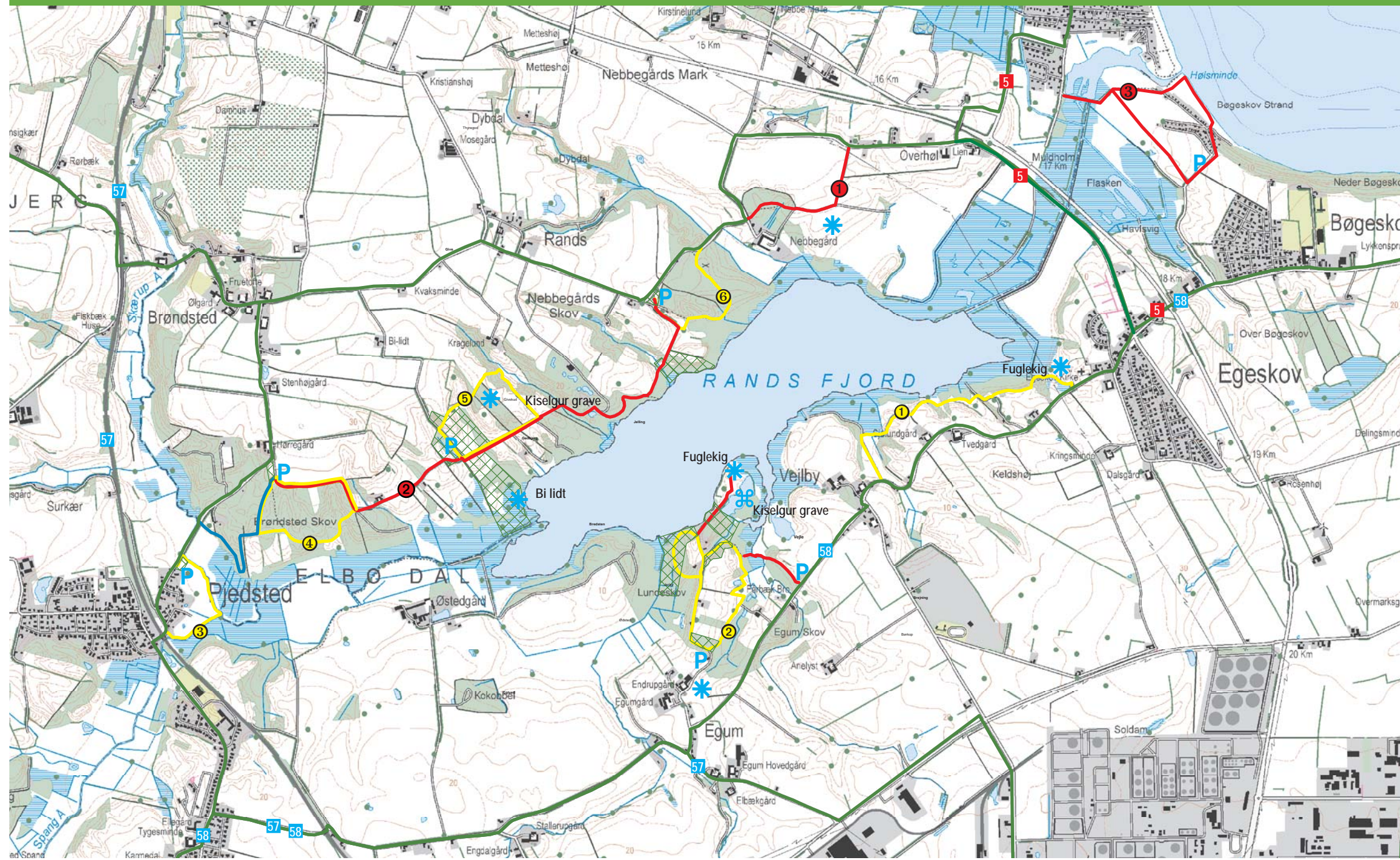
1 Marthes Kilde, 1 km fodtur på ca. 1/2 time. Stien starter ved Overhøl og følger det levende hegn over bakken, med udsigt over søen og de store herregårdsmarker omkring Nebbegård. Videre gennem

skoven, hvor flere små kilder og væld springer, bl.a. "Marthes Kilde". Retur langs rønnealléen ad Nebbegårdsvej.

2 Bi Lidt, 3,2 km fodtur på ca. 1 ½ time. Med udgangspunkt i P-pladsen ved Nebbegårdsvej går stien langs søskrænten gennem ellesump og høj bøgeskov, og videre forbi et nedlagt kiselgurværk med dybe råstofgrave. En sti fører fra grusvejen ned til det gamle færgested "Bi Lidt" ved søbredden, med borde og bænke og udsigt over Rands Fjord. Sluttes ved P-pladsen/

Skarven har kolonier på nordsiden af fjorden





Signaturforklaring 5 57 Nationale og regionale cykelruter — Cykeltur — — — Afmærkede turforslag Offentligt areal ✿ Seværdighed ✱ Udsigt P Parkering